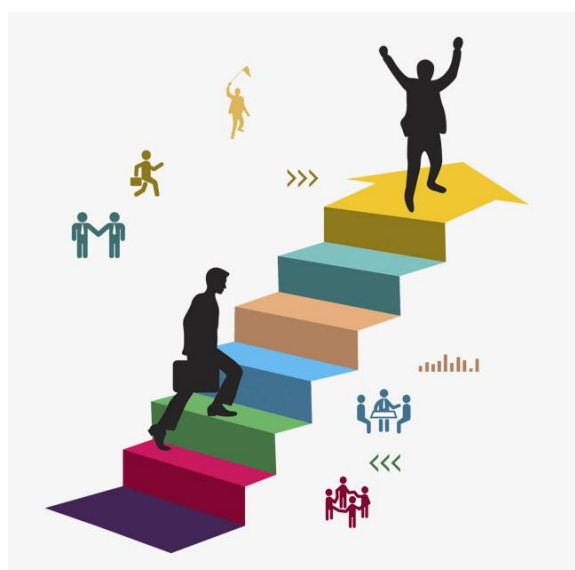




คู่มือการวางแผนความก้าวหน้าในสายอาชีพระบบจำแนกตำแหน่ง
(ระบบแท่ง)



เทศบาลตำบลวังพร้าว อำเภอเกาะคา จังหวัดลำปาง

บทนำ

การจัดทำแผนเส้นทางความก้าวหน้าในสายอาชีพของเทศบาลตำบลวังพร้าว มีวัตถุประสงค์เพื่อให้บุคลากรมองเห็นความก้าวหน้าในสายอาชีพ และมีหลักเกณฑ์ในการแต่งตั้ง โยกย้าย และการสับเปลี่ยนหมุนเวียนตำแหน่งที่ชัดเจน โปร่งใส และเป็นธรรม ซึ่งจะทำให้บุคลากรเกิดความ มั่นใจในระบบการบริหารทรัพยากรบุคคลของเทศบาลตำบลวังพร้าว ก่อให้เกิดการกระตุ้นการพัฒนา ตนเองไปสู่ความสำเร็จในอาชีพ รวมทั้งเพื่อเป็นการดึงดูด จูงใจและรักษาบุคลากรที่มีความสามารถให้อยู่กับองค์กรตลอดไป ซึ่งในการจัดทำแผนเส้นทาง ความก้าวหน้าในสายอาชีพฉบับนี้เป็นการจัดทำเส้นทาง ความก้าวหน้าในสายอาชีพเพื่อเป็นการเตรียมความพร้อม ขององค์กรปกครองส่วนท้องถิ่นในการปรับ เข้าสู่ระบบจำแนกตำแหน่งในระบบแท่ง ซึ่งจะเข้าสู่ระบบ ในวันที่ 1 มกราคม 2559 นี้

งานการเจ้าหน้าที่
สำนักปลัดเทศบาล
ตุลาคม 2558

สารบัญ

	หน้า
1. กรอบแนวคิดในการวางแผนเส้นทางความก้าวหน้าในสายอาชีพ	1
2. การเปรียบเทียบโครงสร้างชั้นงานและประเภทตำแหน่ง	2
3. บัญชีเปรียบเทียบตำแหน่งและระดับในระบบชื่กับระบบแห่ง	3
4. การแบ่งประเภทสมรรถนะ	4
5. สมรรถนะที่จำเป็นสำหรับการปฏิบัติงาน	5
6. เส้นทางความก้าวหน้าในสายอาชีพ	6
- เปรียบเทียบเส้นทางความก้าวหน้า ประเภททั่วไป (สายงาน 1/2)	7
- เปรียบเทียบเส้นทางความก้าวหน้า ประเภทวิชาการ (สายงาน 3/4)	8
- เปรียบเทียบเส้นทางความก้าวหน้า ประเภทอำนวยการท้องถิ่น (ฝ่าย/กอง)	9
- เปรียบเทียบเส้นทางความก้าวหน้า ประเภทบริหารท้องถิ่น (รองปลัด/ปลัด)	10
- บทเฉพาะกาล หน.ฝ่าย 7/6 เลื่อนเป็น ผอ.(กลาง)	11
- เปรียบเทียบความก้าวหน้าแต่ละประเภทตำแหน่ง	12
- บทเฉพาะกาล รองปลัด 7/6 เลื่อนเป็น ปลัด (ต้น)	13
- บทเฉพาะกาล รองปลัด 7/6 เลื่อนเป็น รองปลัด (กลาง)	14
- บทเฉพาะกาล ปลัด 7 รอง 8 เลื่อนเป็น ปลัด (กลาง)	15
- การเปลี่ยนตำแหน่งจากประเภททั่วไปเป็นประเภทวิชาการ	16
- การเปลี่ยนตำแหน่งจากประเภทวิชาการเป็นประเภทอำนวยการท้องถิ่น	17
- บทเฉพาะกาล การเปลี่ยนตำแหน่งสาย1/2 เป็นประเภทอำนวยการ	18
- การเปลี่ยนตำแหน่งประเภทอำนวยการท้องถิ่น เป็นประเภทบริหาร	19
- บทเฉพาะกาล ผอ.กอง 6/7 เปลี่ยนเป็น รองปลัด (ระดับต้น)	20

กรอบแนวความคิดในการวางแผนเส้นทางความก้าวหน้าในสายอาชีพ

เส้นทางความก้าวหน้าในสายอาชีพในด้านบริหาร (Management Track) และด้านเชี่ยวชาญ (Specialist Track)

กรอบแนวความคิดในการวางแผนเส้นทางความก้าวหน้าในสายอาชีพ
เส้นทางความก้าวหน้าในสายอาชีพด้านบริหาร (Management
Track) และด้านเชี่ยวชาญ (Specialist Track)

- ❖ มีแรงปรารถนาที่จะนำคนและทีมงาน
คุณภาพผลงาน
- ❖ เน้นการทำงานเป็นทีม
เชี่ยวชาญในงาน
- ❖ เก่งการบูรณาการ



- มีแรงปรารถนาในการเน้น
- เน้นความเป็นเลิศและความ
- นวัตกรรม

กลุ่มผู้บริหาร



ความเชี่ยวชาญในสายอาชีพ

จริยธรรม เก่งงาน(Smart)

กลุ่มผู้มีความเป็นเลิศในสายงาน/
ผู้เชี่ยวชาญในสายงาน

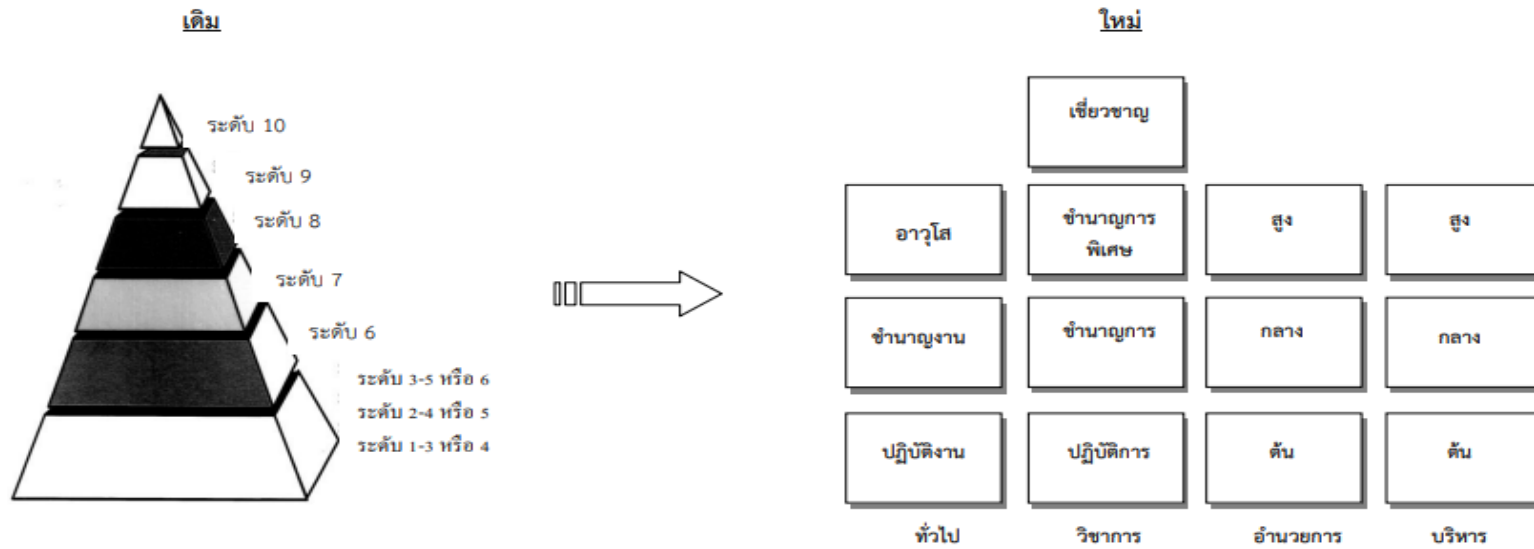


ความเชี่ยวชาญในสายอาชีพ

จริยธรรม เก่งงาน(Smart)

การเปรียบเทียบโครงสร้างชั้นงานและประเภทตำแหน่ง

เปรียบเทียบโครงสร้างชั้นงานและประเภทตำแหน่ง



จำแนกเป็น 10 ระดับ
มีบัญชีเงินเดือนเดียว

- จำแนกกลุ่มตำแหน่งเป็น 4 ประเภท
- แต่ละกลุ่มมีการแบ่งระดับตามตำแหน่งและโครงสร้างการทำงานในองค์กร
- มีบัญชีเงินเดือนพื้นฐานแยกแต่ละประเภท/ระดับ
- กำหนดชื่อเรียกระดับตำแหน่งแทนตัวเลข

บัญชีเปรียบเทียบตำแหน่งและระดับในระบบชื่กับระบบแห่ง

ระบบชื่		ระบบแห่ง	
สายงาน	ระดับ	ประเภท	ระดับ
สายงานที่เริ่มต้นจาก ระดับ 1/2	ระดับ 1 - 4	ทั่วไป	ปฏิบัติงาน
	ระดับ 5 - 6	ทั่วไป	ชำนาญงาน
	ระดับ 7	ทั่วไป	อาวุโส
สายงานที่เริ่มต้นจากรดับ 3	ระดับ 3 - 5	วิชาการ	ปฏิบัติการ
	ระดับ 6 - 7	วิชาการ	ชำนาญการ
	ระดับ 8	วิชาการ	ชำนาญการพิเศษ
	ระดับ 9	วิชาการ	เชี่ยวชาญ
สายงานนักบริหาร (ที่มีใช้ตำแหน่งปลัด) (รองปลัด)	ระดับ 6 - 7	อำนวยการท้องถิ่น	ต้น
	ระดับ 8	อำนวยการท้องถิ่น	กลาง
	ระดับ 9	อำนวยการท้องถิ่น	สูง
สายงานนักบริหาร (ตำแหน่งปลัด/รองปลัด)	ระดับ 6 - 7	บริหารท้องถิ่น	ต้น
	ระดับ 8	บริหารท้องถิ่น	กลาง
	ระดับ 9 - 10	บริหารท้องถิ่น	สูง

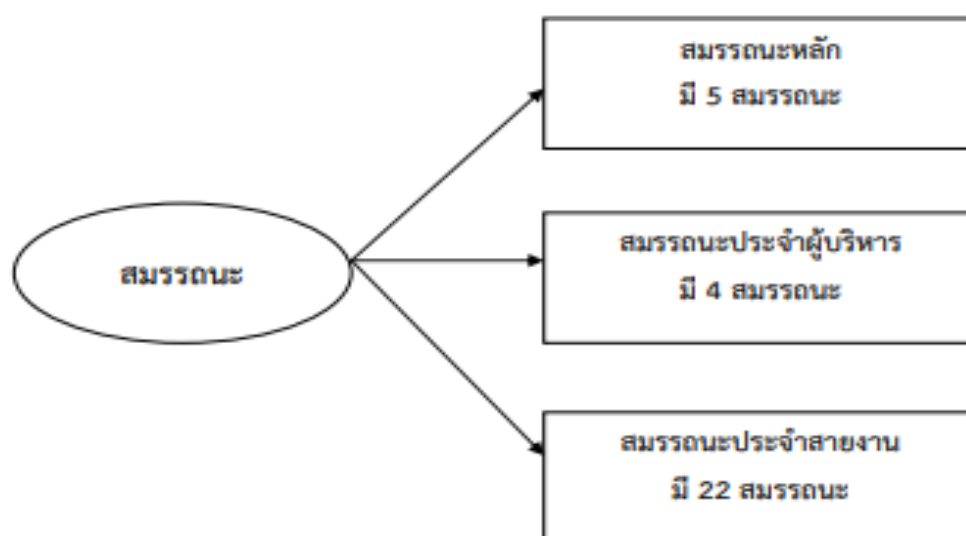
การแบ่งประเภทสมรรถนะ

การแบ่งสมรรถนะ ดังนี้

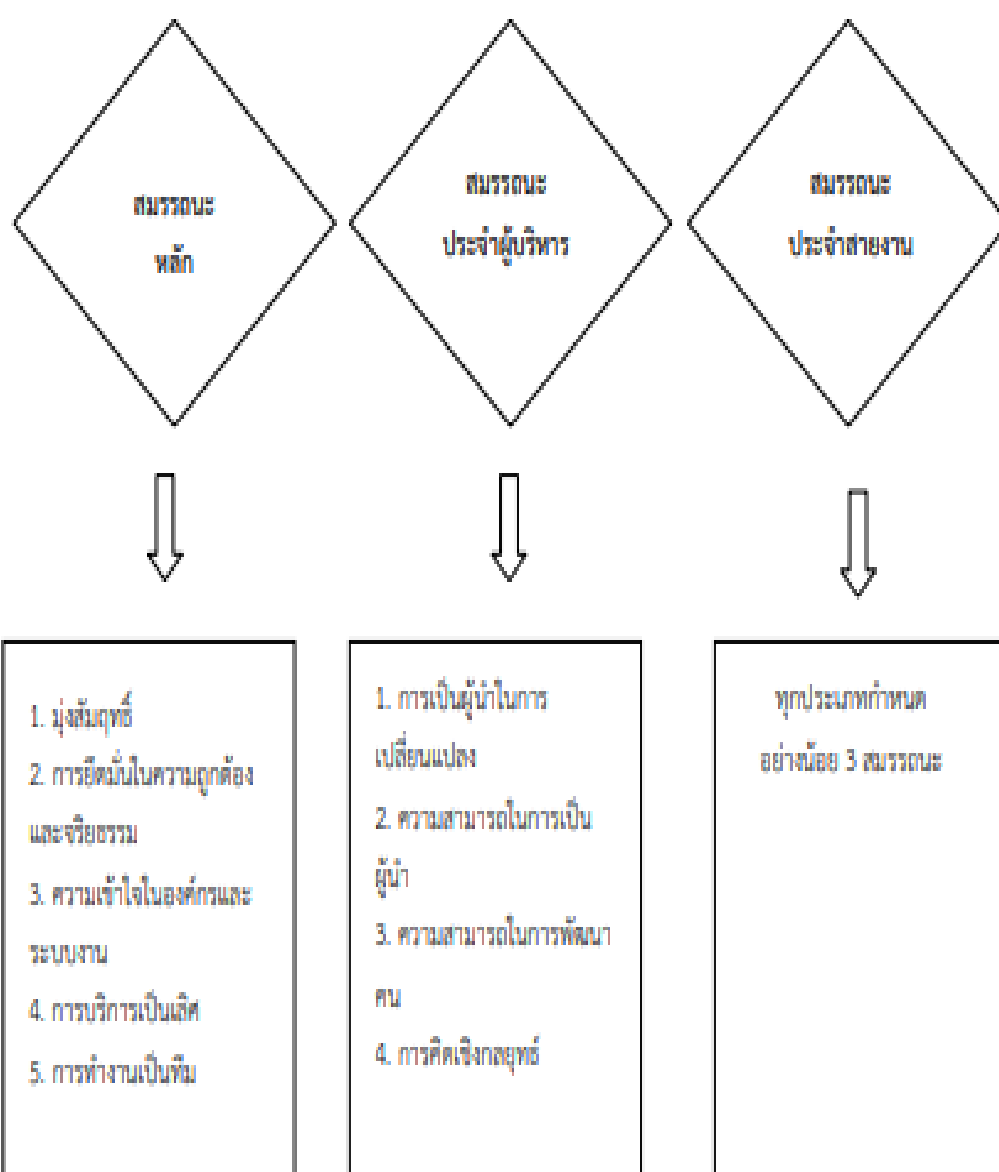
สมรรถนะหลัก คือ สมรรถนะที่ข้าราชการทุกประเภทและทุกระดับตำแหน่งจำเป็นต้องมี

สมรรถนะประจำผู้บริหาร คือ สมรรถนะที่ตำแหน่งประเภทบริหารและอำนวยการ ต้องมี
ในฐานะผู้นำที่มีประสิทธิภาพ

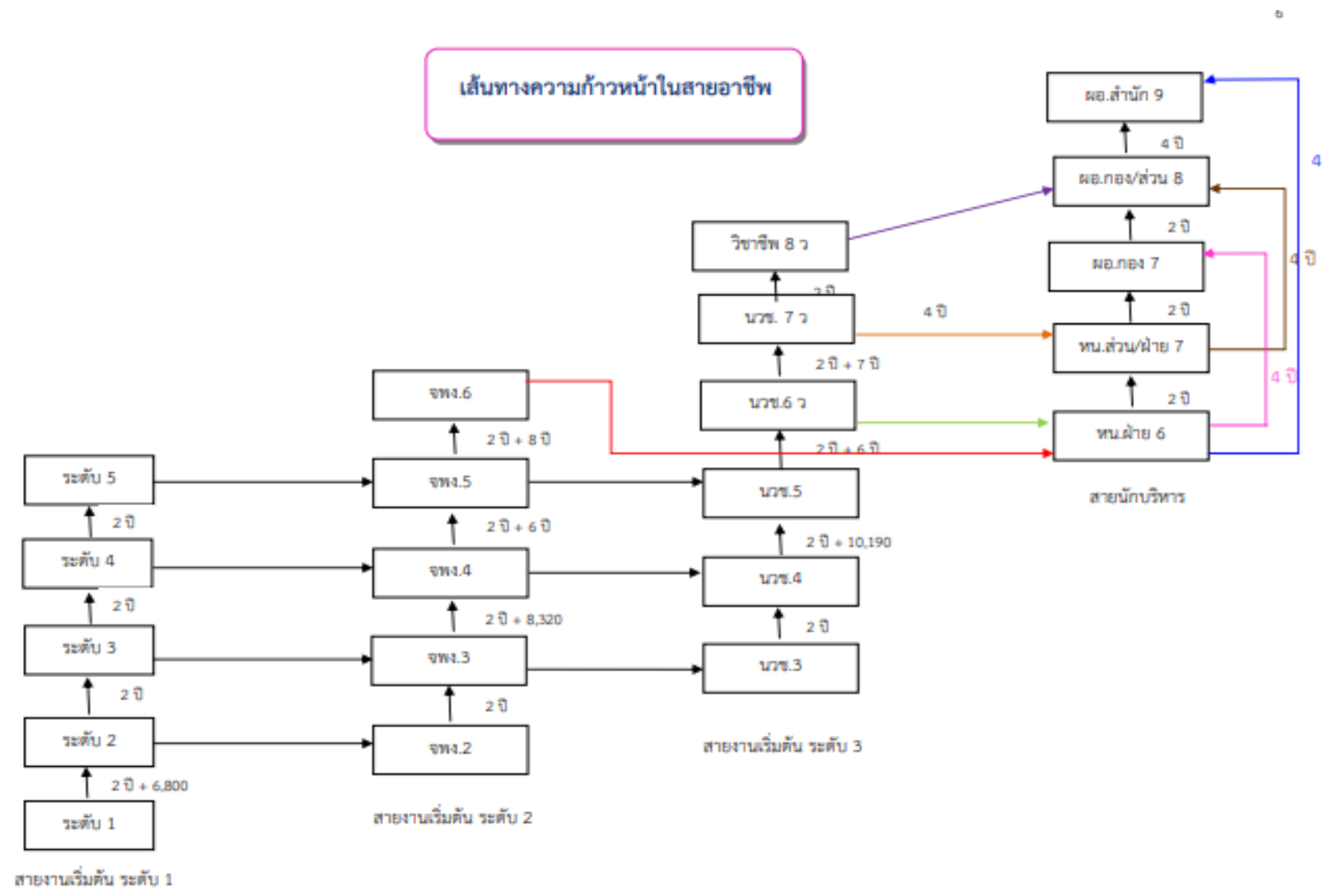
สมรรถนะประจำสายงาน คือ สมรรถนะที่กำหนดเฉพาะสำหรับตำแหน่ง/สายงานต่าง ๆ
เพื่อสนับสนุนการปฏิบัติงานที่ได้ดียิ่งขึ้น



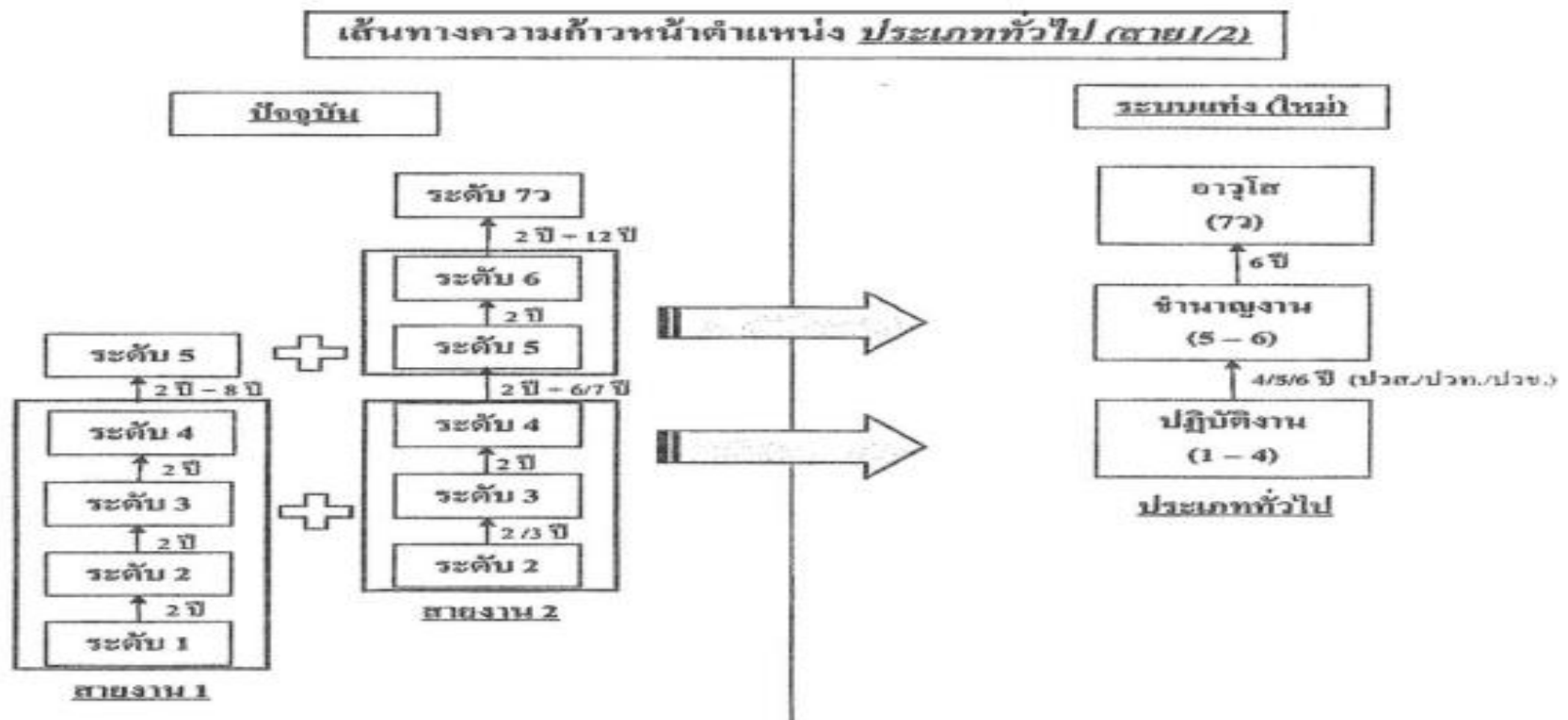
สมรรถนะที่จำเป็นสำหรับการปฏิบัติงาน



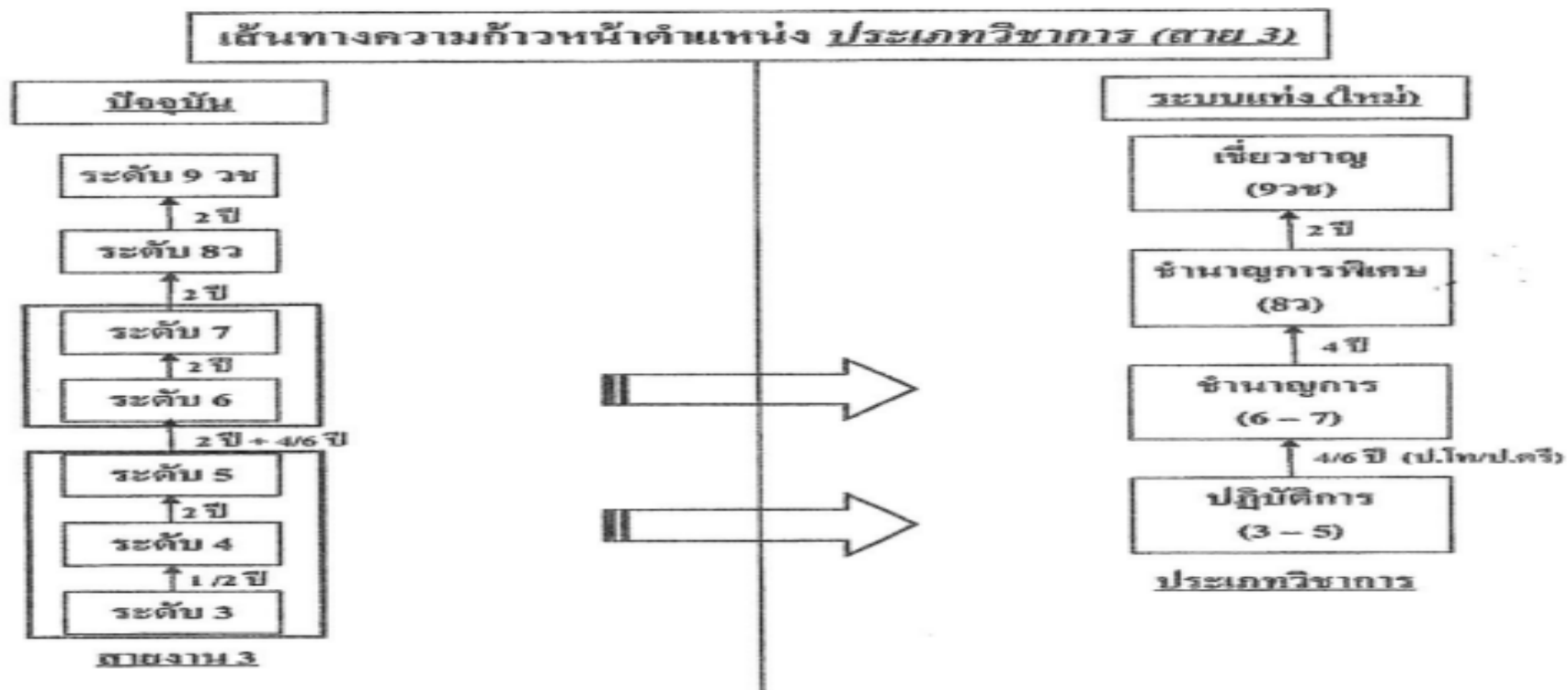
เส้นทางความก้าวหน้าในสายอาชีพ



เปรียบเทียบความก้าวหน้าแต่ละประเภทตำแหน่ง
ระบบซี ↔ ระบบแท่ง



เปรียบเทียบความก้าวหน้าแต่ละประเภทตำแหน่ง (ต่อ)
ระบบซี ↔ ระบบแท่ง

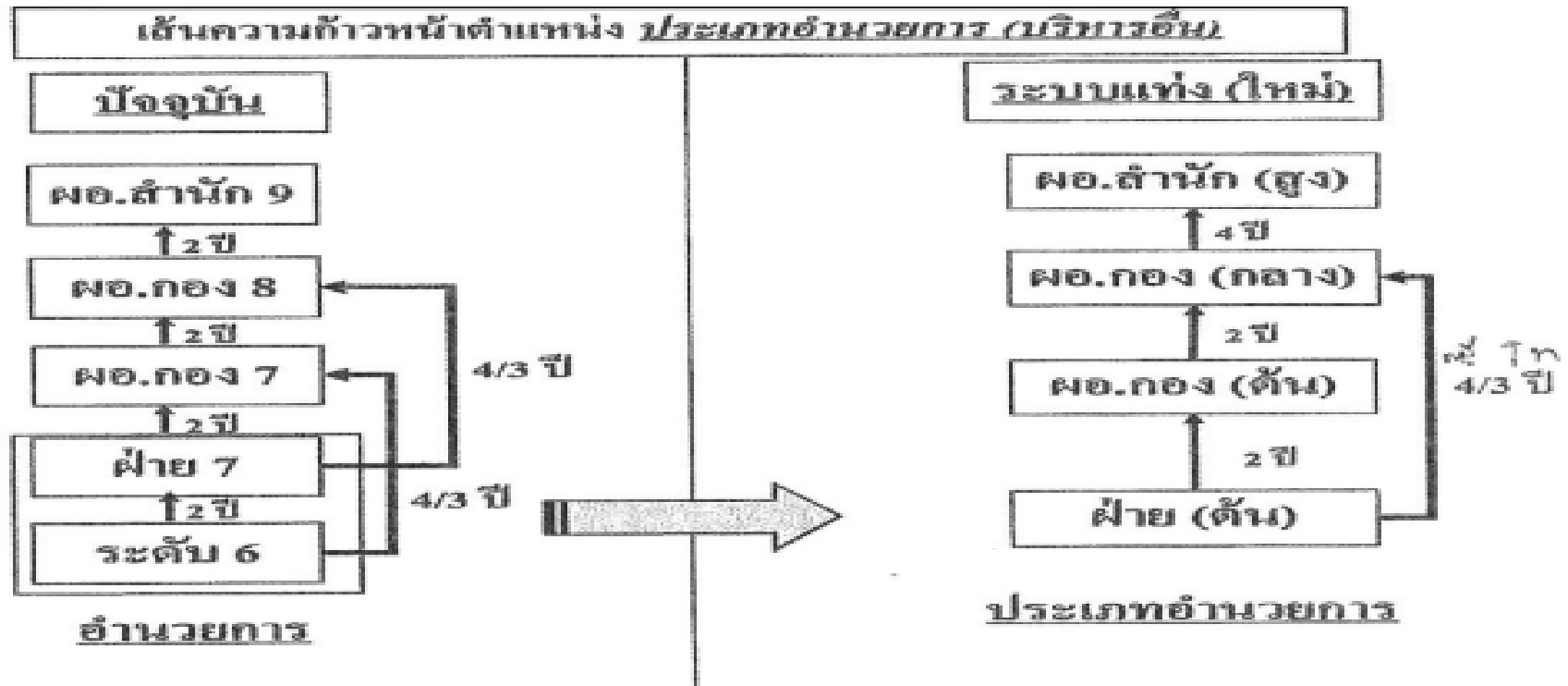


เปรียบเทียบความก้าวหน้าแต่ละประเภทตำแหน่ง (ต่อ)

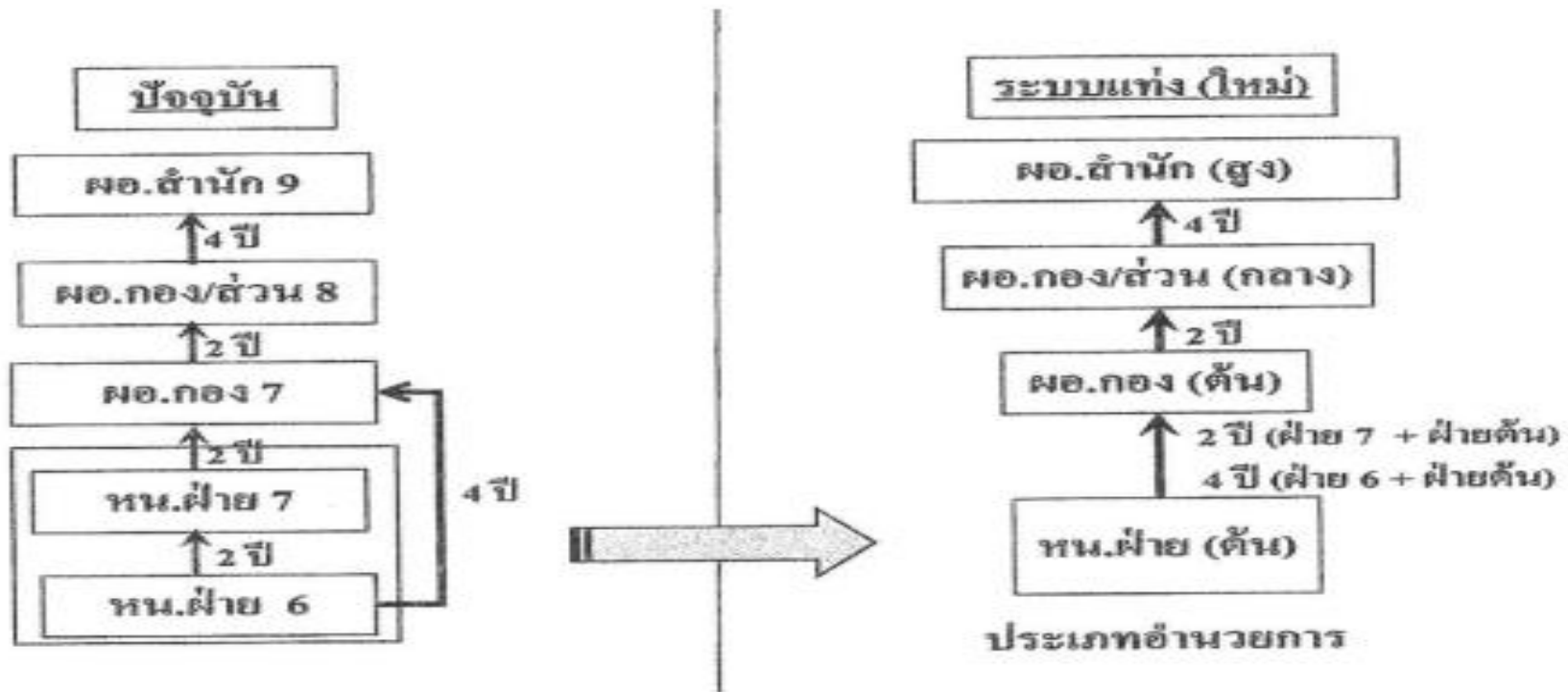
ระบบซี



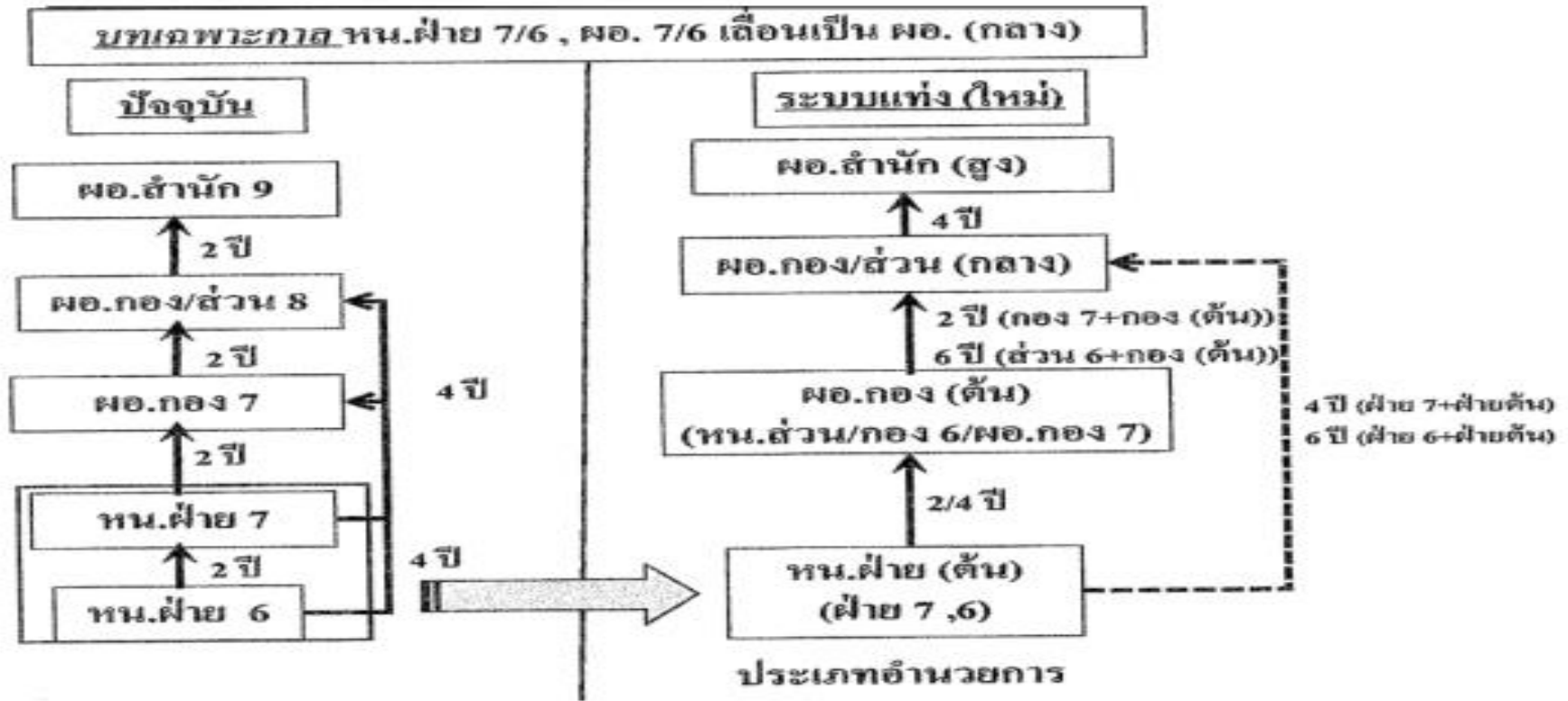
ระบบแท่ง



บทเฉพาะกาล หน.ฝ่าย 6/7 เลื่อนเป็น ผอ.(ต้น)

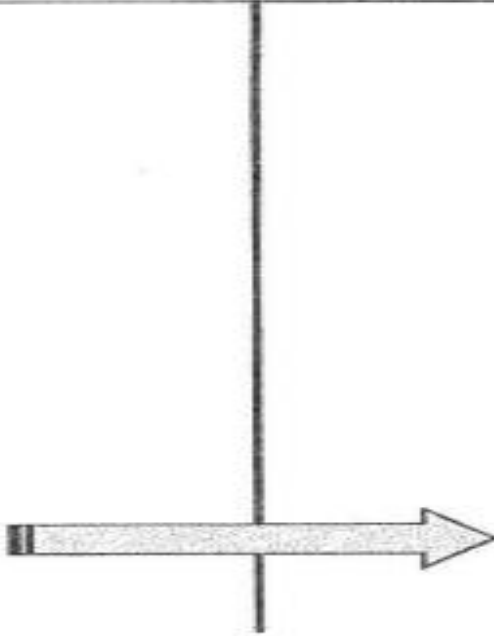
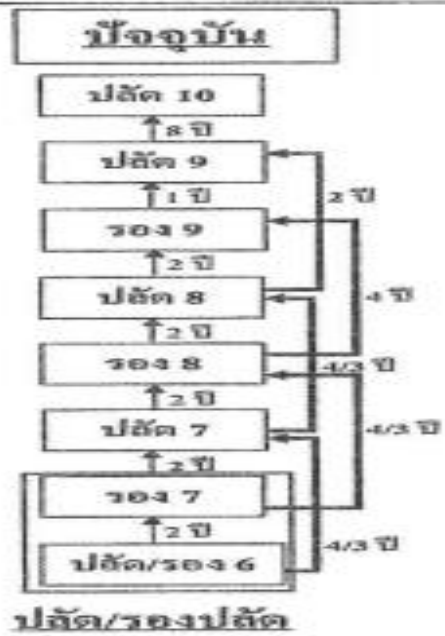


บทเฉพาะกาล หน.ฝ่าย 7/6 เลื่อนเป็น ผอ.(กลาง)

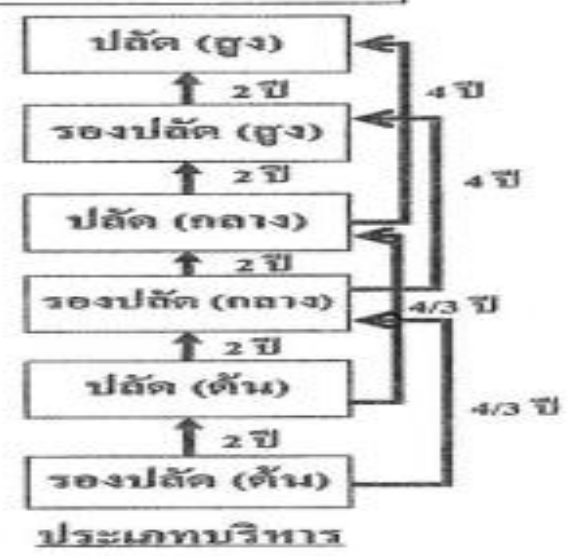


เปรียบเทียบความก้าวหน้าแต่ละประเภทตำแหน่ง (ต่อ)
ระบบซี ↔ ระบบแห่ง

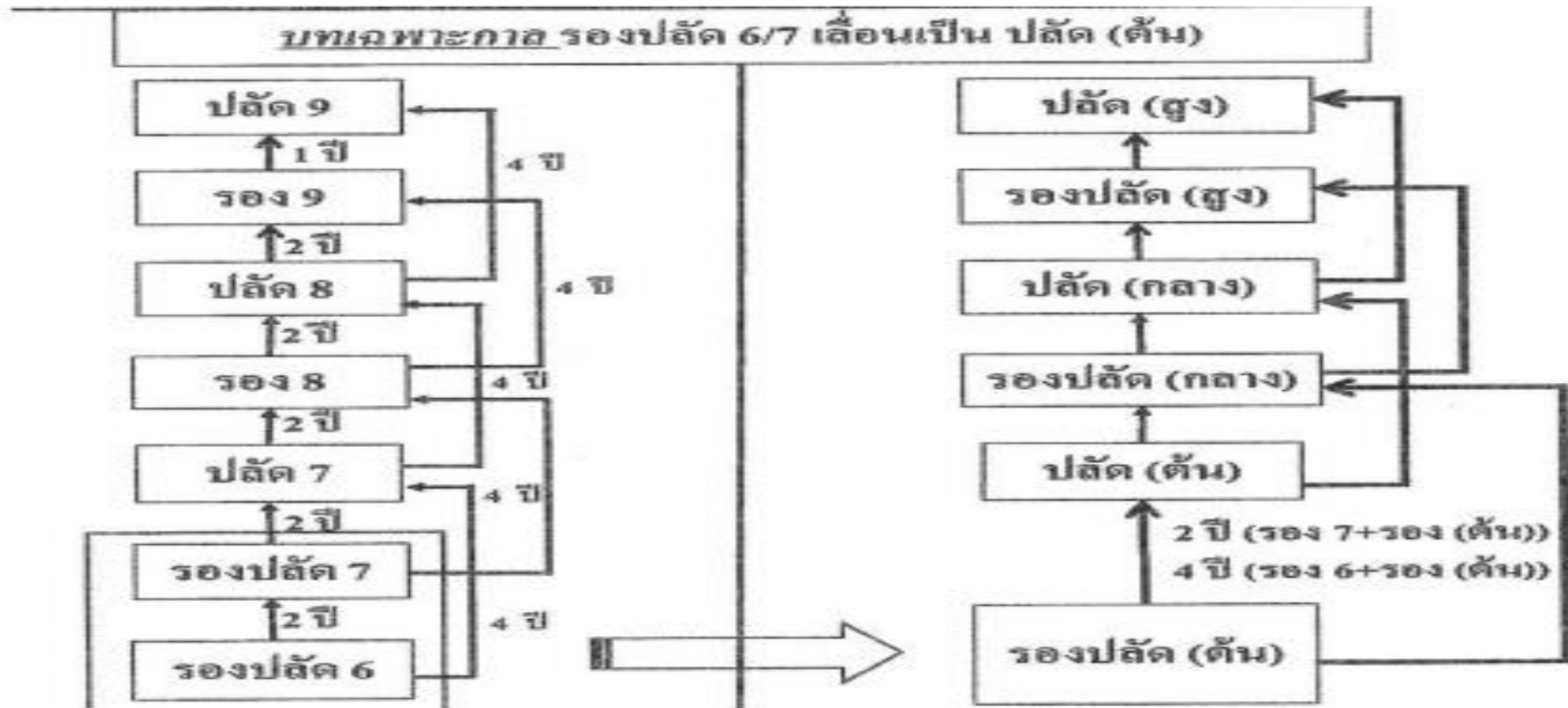
เส้นทางความก้าวหน้า ประเภทบริหาร (ปลัด/รองปลัด)



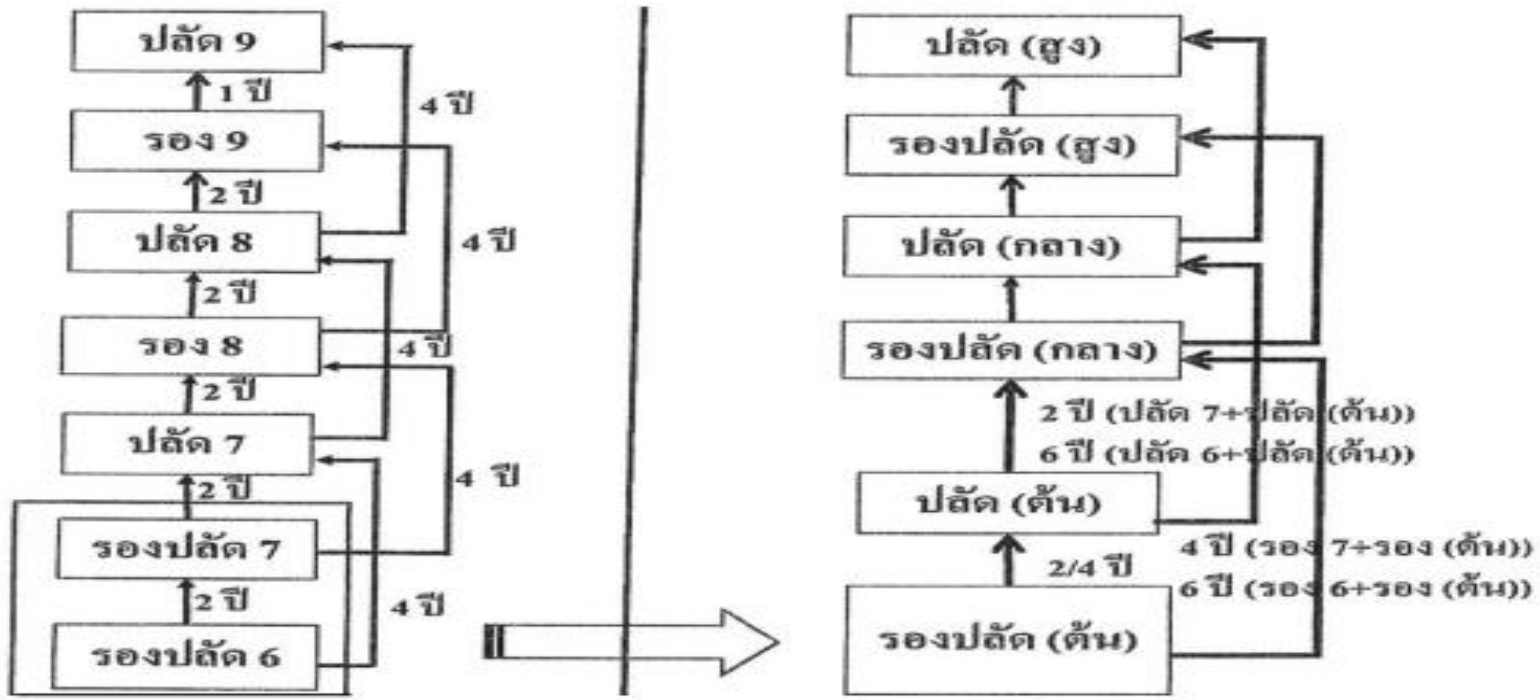
ระบบแห่ง (ใหม่)



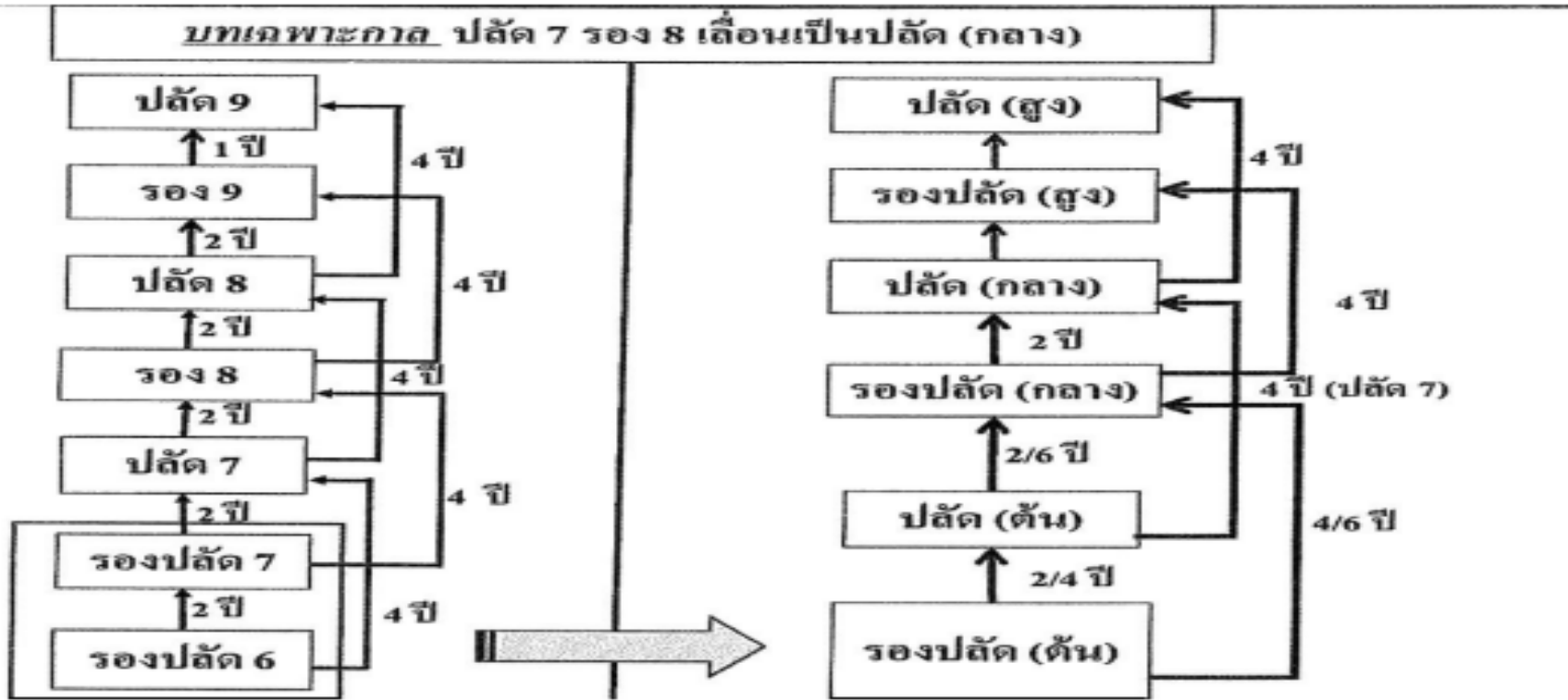
บทเฉพาะกาล รongปลัด 6/7 เลื่อนเป็นปลัด (ต้น)



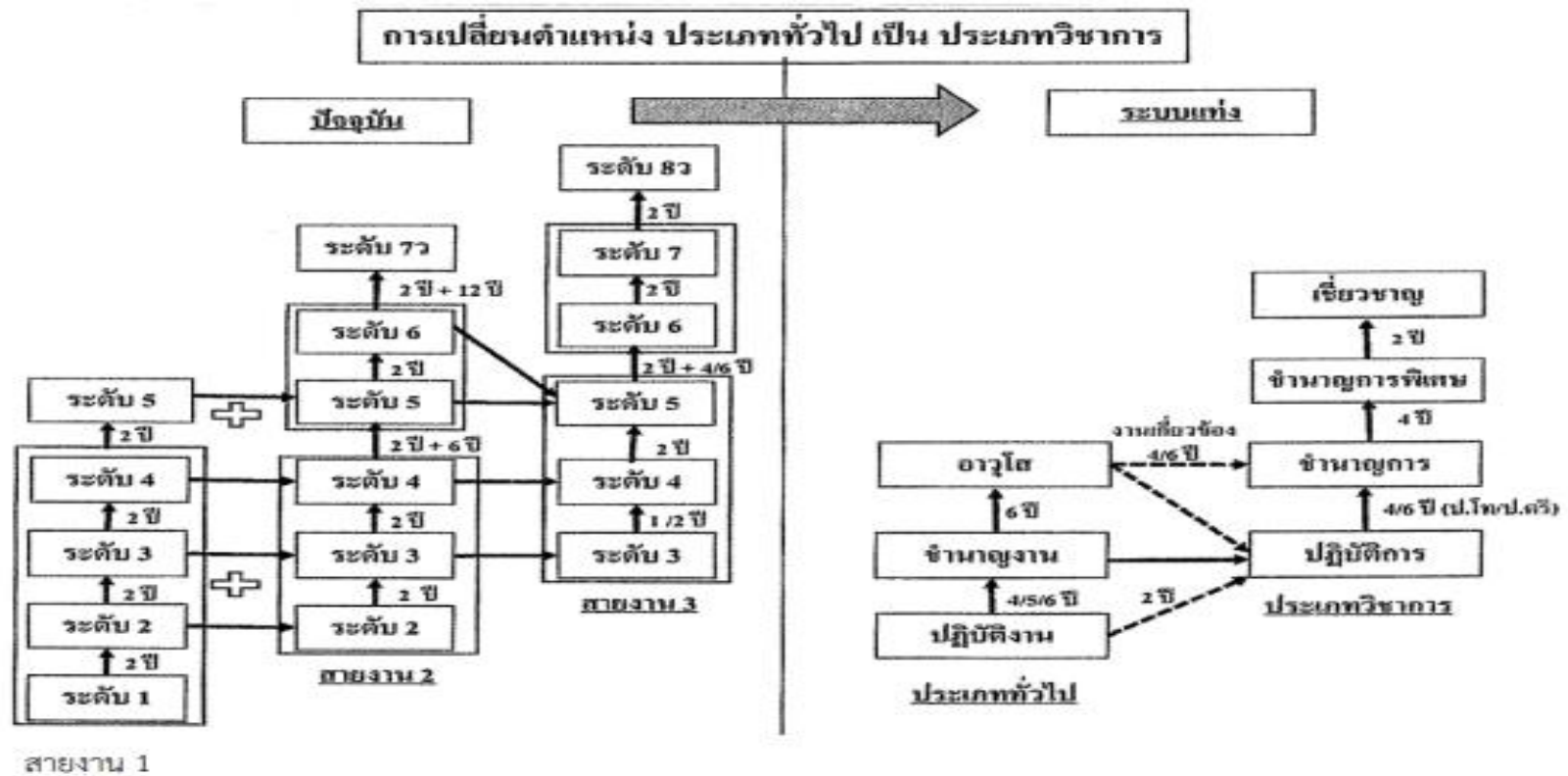
บทเฉพาะกาล รongปลัด 6/7 เลื่อนเป็นrongปลัด (กลาง)



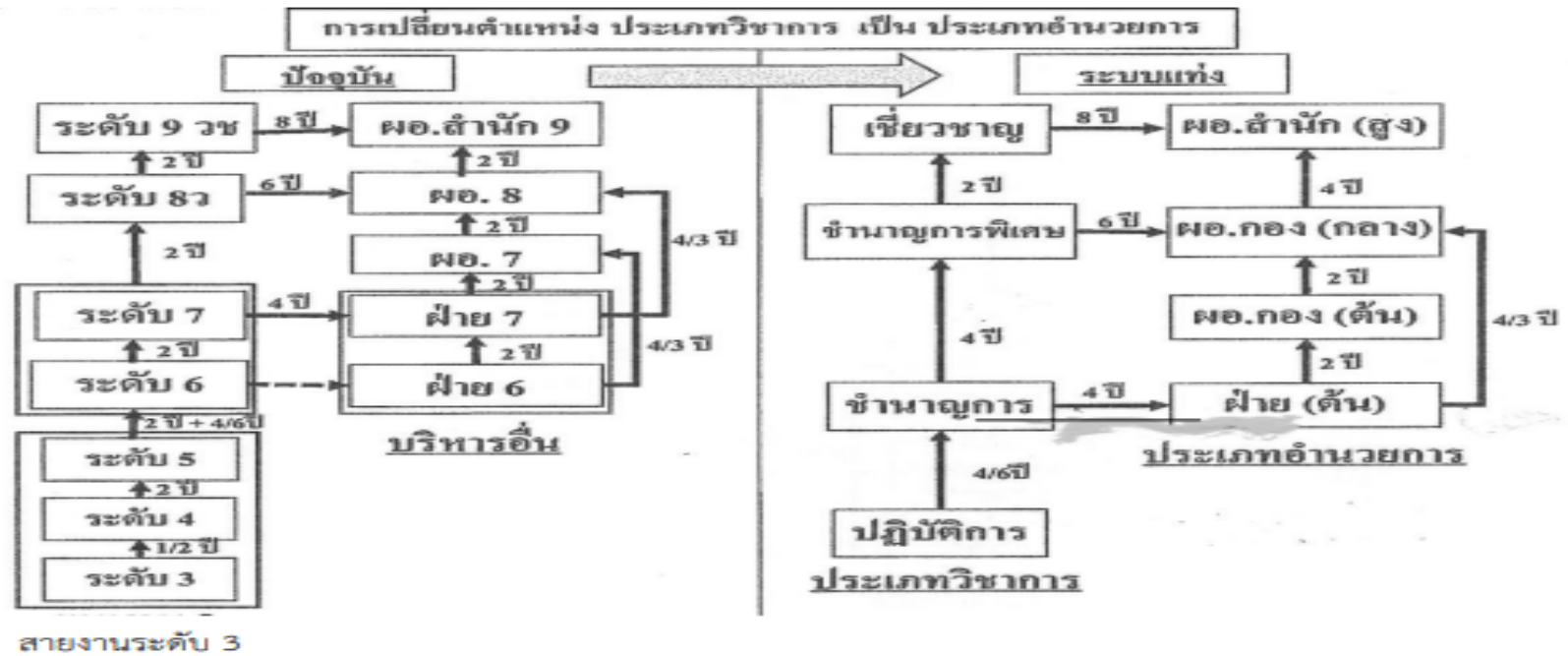
บทเฉพาะกาล ปลัด 7 รอง 8 เลื่อนเป็นปลัด (กลาง)



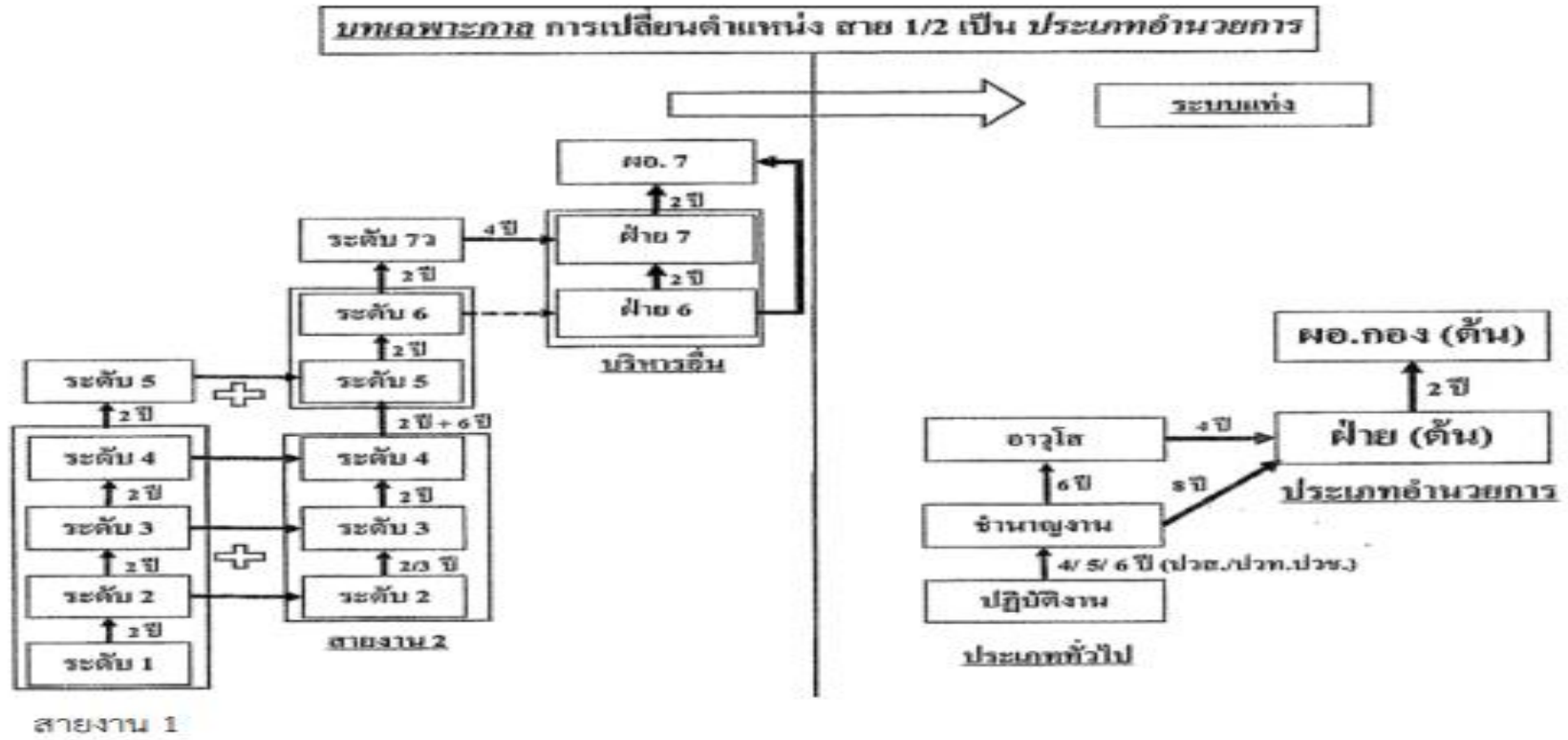
การเปลี่ยนประเภทตำแหน่ง (สายงาน)



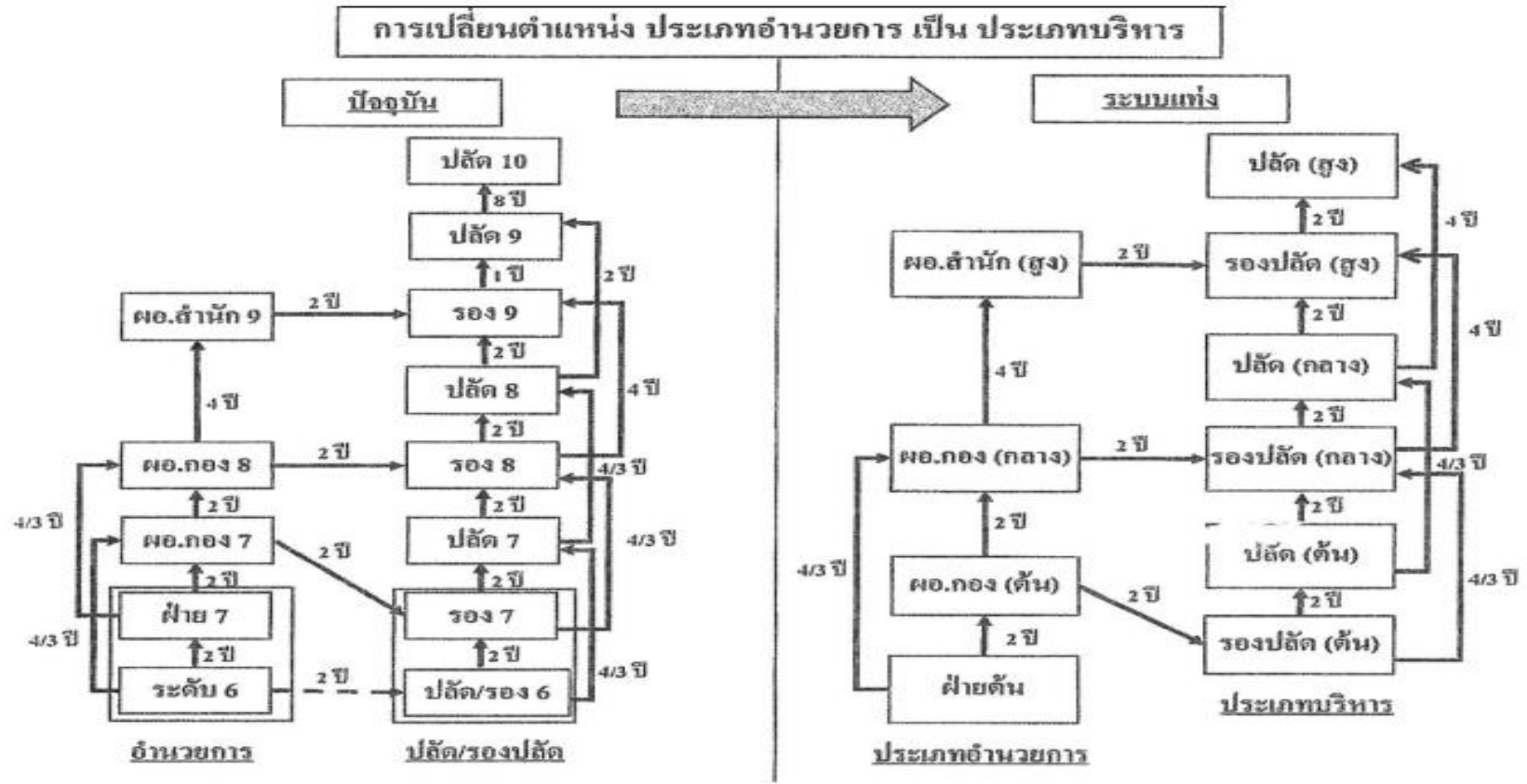
การเปลี่ยนประเภทตำแหน่ง (สายงาน) ต่อ



บทเฉพาะกาล การเปลี่ยนประเภทตำแหน่ง สาย 1/2 เป็นประเภทอำนาจการ



การเปลี่ยนประเภทตำแหน่ง (สายงาน) ต่อ



บทเฉพาะกาล ผอ.กอง 6/7 เปลี่ยนเป็น รองปลัด (ระดับต้น)

